

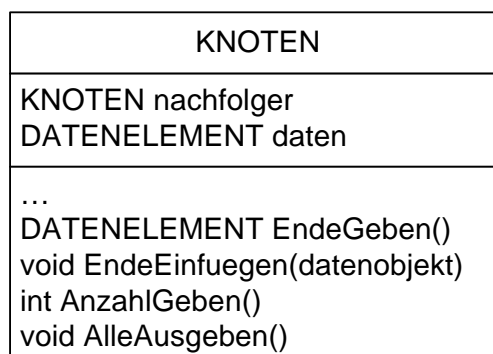
- *nachfolger*  
Hier wird die Referenz auf den nachfolgenden Knoten gespeichert. Das Objekt am Ende der Liste hat im Attribut *nachfolger* den Wert null.
- *daten*  
Hier wird die Referenz auf ein Datenobjekt gespeichert, das von dem Knoten verwaltet wird. In unserer Implementation ist es eine Referenz auf ein Objekt der Klasse DATENELEMENT.

II) Standardmethoden der Klasse KNOTEN (Konstruktor, Getter-Methoden, Setter-Methoden):

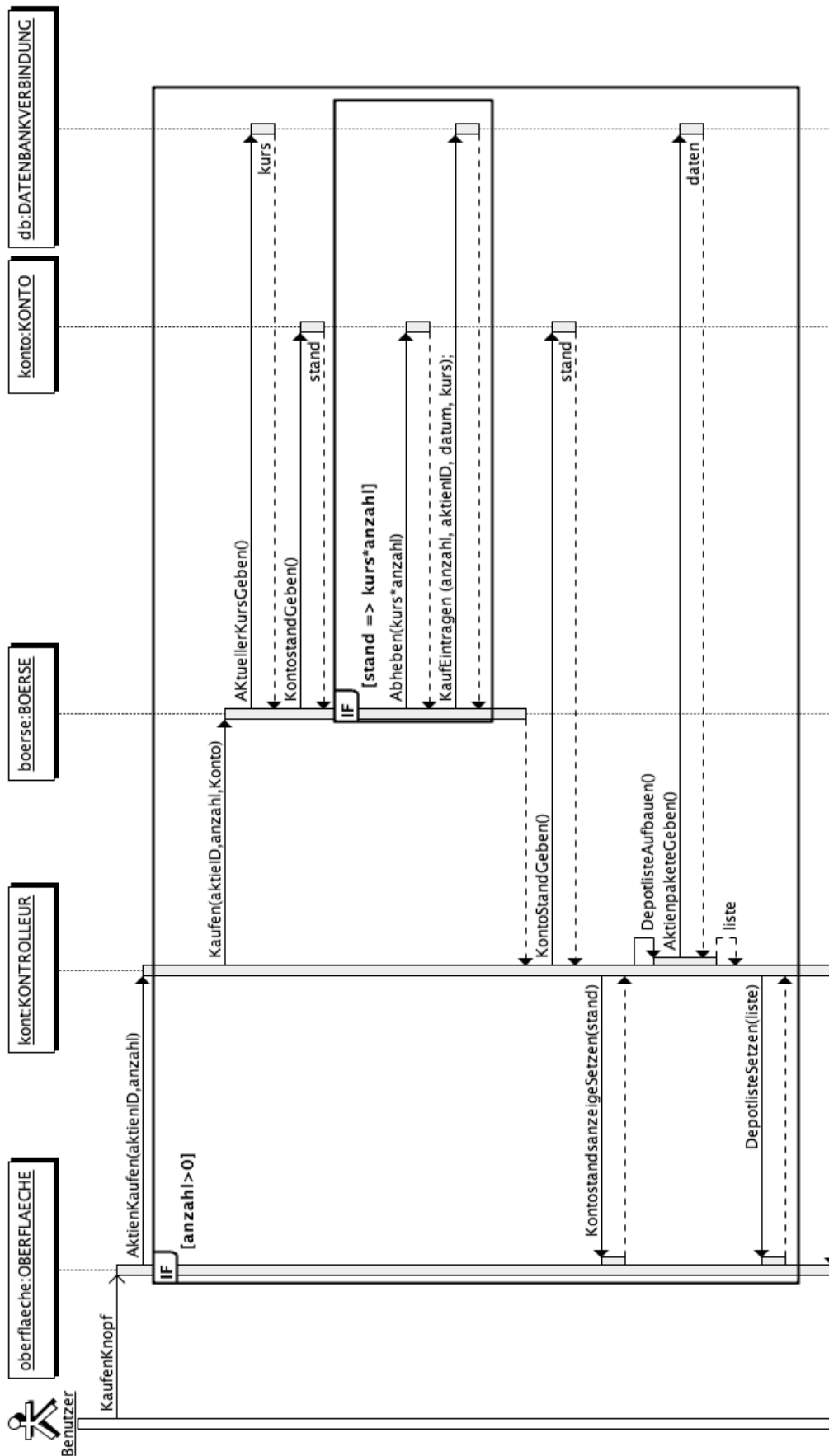
- KNOTEN()  
Anlegen eines Knoten-Objekts (Konstruktor) mit *nachfolger* = null und *daten* = null
- KNOTEN(Referenz auf Knotenobjekt, Referenz auf Datenobjekt)  
Anlegen eines Knoten-Objekts (Konstruktor) mit Referenz auf den Nachfolger dieses Knotens und Referenz auf das zu verwaltende Datenobjekt.
- NachfolgerSetzen(Referenz auf Knotenobjekt)
- NachfolgerGeben() -> Referenz auf Knotenobjekt
- DatenSetzen(Referenz auf Datenobjekt)
- DatenGeben() -> Referenz auf Datenobjekt

III) Weitere Methoden der Klasse KNOTEN zur Verwaltung der Daten:

- EndeGeben() -> Referenz auf Datenobjekt am Ende  
Die Funktion liefert eine Referenz auf das Datenobjekt, das vom Knotenobjekt am Ende der Liste verwaltet wird.
- EndeEinfuegen(Referenz auf ein Datenobjekt)  
Fügt am Ende der Verkettung einen neuen Knoten an, der das übergebene Datenobjekt verwaltet.
- AnzahlAbHierGeben() -> Ganzzahl  
Anzahl der Knoten, die Nachfolger des Knoten sind, einschließlich des Knoten selbst.
- AlleAusgeben()  
Diese Methode gibt für das Knotenobjekt und alle seine Nachfolger (entsprechend der Verkettungsreihenfolge) die Inhalte der verwalteten Datenobjekte aus. Sie ruft hierzu die Methode *Ausgeben()* der Datenobjekte auf, denn sie selbst kennt die Struktur der Datenobjekte nicht.



Erweitertes Klassendiagramm der Klasse KNOTEN



Ablauf beim Aktienkauf